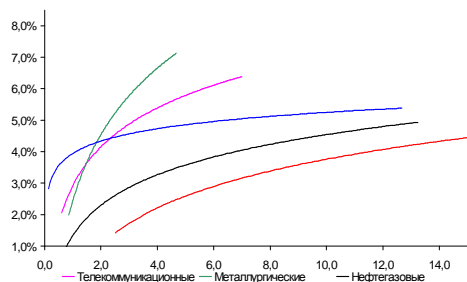
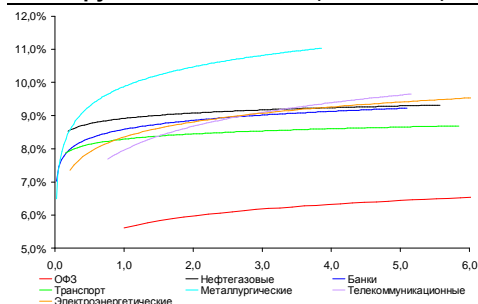


Рынок валютных облигаций



Источник: Bloomberg

Рынок рублевых облигаций (1-ый эшелон)



Источник: Bloomberg

Основные индикаторы долгового рынка

	Закрытие	Изм.	Доход%
Долговой рынок			
10-YR UST, YTM	1,65	-1,376.п.	↓
30-YR UST, YTM	2,81	-1,886.п.	↓
Russia-30	126,29	-0,04%	↓ 2,85
Rus-30 spread	119	26.п.	↑
Bra-40	128,09	-0,24%	↓ 8,38
Tur-30	192,53	0,44%	↑ 4,27
Mex-34	143,02	0,33%	↑ 3,84
CDS 5 Russia	139,34	-16.п.	↓
CDS 5 Gazprom	206	76.п.	↑
CDS 5 Brazil	121	16.п.	↑
CDS 5 Turkey	154	06.п.	↑
CDS 5 Portugal	520	-136.п.	↓
Валютный и денежный рынок			
			YTD%
\$/Руб. ЦБР	31,7221	-0,91%	↓ 5,1 ↑
\$/Руб.	31,6771	0,14%	↑ -1,3 ↓
EUR/\$	1,2767	-0,39%	↓ -1,5 ↓
Ruble Basket	35,6234	-0,06%	↓ 2,2 ↑
Imp rate			
NDF \$/Rub 6M	6,28%	0,04	↑
NDF \$/Rub 12M	6,50%	0,00	
NDF \$/Rub 3Y	6,52%	0,03	↑
FWD €/Rub 3m	41,0830	0,26%	↑
FWD €/Rub 6m	41,7429	0,24%	↑
FWD €/Rub 12m	43,1402	0,16%	↑
3M Libor	0,4043	-0,356.п.	↓
Libor overnight	0,1524	0,156.п.	↑
MosPrime	5,17	06.п.	↑
Прямое репо с ЦБ, млрд	196	186	↑
Фондовые индексы			
			YTD%
RTS	1 476	0,32%	↑ 6,6 ↑
DOW	13 254	-0,39%	↓ 8,5 ↑
S&P500	1 429	-0,61%	↓ 13,6 ↑
Bovespa	58 404	0,14%	↑ 2,9 ↑
Сырьевые товары			
Brent spot	114,41	0,23%	↑ 6,4 ↑
Gold	1729,35	-0,44%	↓ 9,7 ↑

Источник: Bloomberg

Российский рынок

Комментарий по долговому рынку, стр. 3

Валютные облигации

Внешнедолговой рынок пока остается позитивно настроенным. Тем не менее, торговая активность после ралли конца прошлой недели резко снизилась, и у многих участников рынка на фоне высокой неопределенности (как сообщалось, комиссия "тройки" может отложить свой отчет по Греции до ноября, ожидания действий от ФРС очень сильны) появляется желание зафиксировать прибыль.

Рублевые облигации

На внутреннем долговом рынке сохраняется позитивный настрой, поддерживаемый как ростом международных фондовых индексов, так и укреплением рубля к доллару США. На вторичном рынке цены стабилизировались на фоне низкой активности. Игроки ждут результатов заседаний ФРС и Банка России.

Макроэкономика, стр. 4

В августе импорт из стран дальнего зарубежья снизился на 1% г/г; НЕЙТРАЛЬНО

Данные об импорте за сентябрь-октябрь будут основным индикатором того, насколько вступление России в ВТО ведет к росту импорта.

Корпоративные новости, стр. 4

Газпром нефть размещает 10-летние еврооблигации на \$1,5 млрд под \$4,375% годовых

Магнит начал премаркетинг облигаций серии БО-07 на 5 млрд руб

Росбанк закрыл книгу по облигациям серии БО-04 на 10 млрд руб, установив ставку купона на уровне 9,30% годовых

ГТЛК готовит два выпуска облигаций на 10 млрд руб

НОВОСТИ ВКРАТЦЕ:

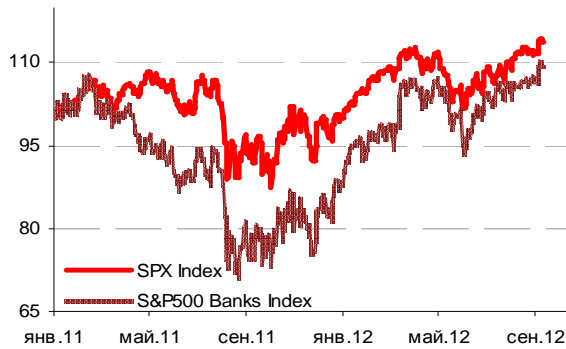
- Moody's повысило рейтинги СИБУРа на 1 ступень – до "Ba1", прогноз - "стабильный"

ГРАДУСНИК КРИЗИСА

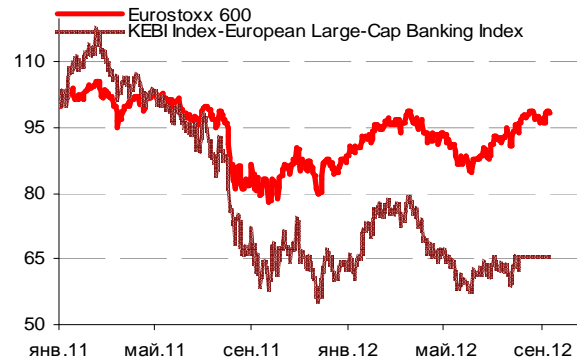
Ключевые кризисные индикаторы

	закрытие, б.п.	Δ		закрытие, б.п.	Δ		
3M Libor-OIS 3M	27,68	-0,25	↓	BofA CDS 5Y	180	-3	↓
3M Euribor - OIS 3M	17,80	-0,40	↓	Morgan Stanley CDS 5Y	258	-17	↓
Portugal CDS 5Y	520	-13	↓	Citigroup CDS 5Y	185	1	↑
Italy CDS 5Y	344	31	↑	Deutsche Bank CDS 5Y	163	9	↑
Spain CDS 5Y	378	32	↑	Societe Generale CDS 5Y	228	6	↑
				Unicredit CDS 5Y	362	10	↑

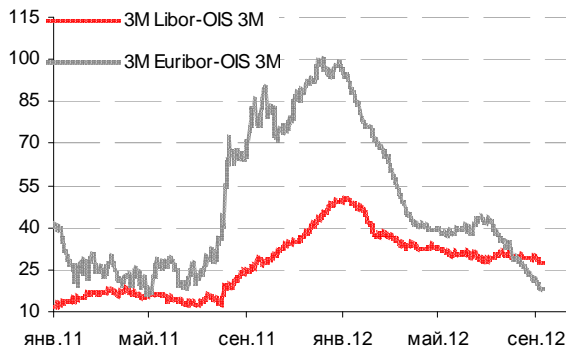
Илл 1: S&P500 vs S&P500 Bank Index



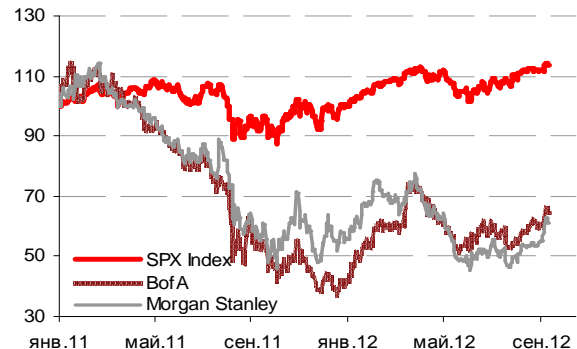
Илл 2: Eurostoxx600 vs EU Banking Index



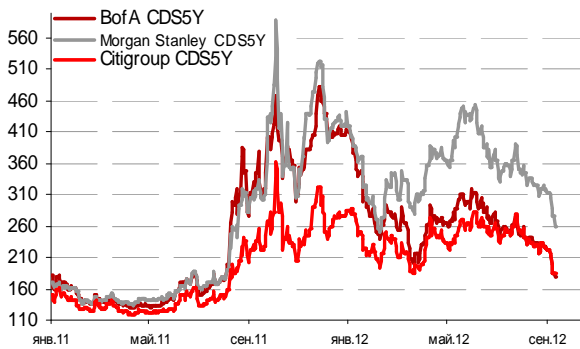
Илл 3: 3MLibor/Euribor-OIS Spread



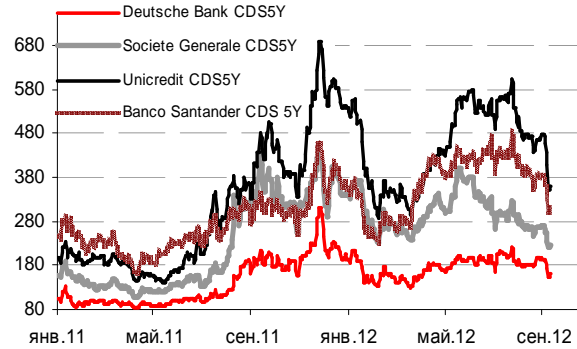
Илл 4: S&P500 vs банки США (01.01.11=100)



Илл 5: Кредитные свопы ведущих банков США



Илл 6: Кредитные свопы банков Еврозоны



Источник: Bloomberg

Источник: Bloomberg

Комментарий по долговому рынку

Валютные облигации

Внешнедолговой рынок пока остается позитивно настроенным. Тем не менее, торговая активность после ралли конца прошлой недели резко снизилась. Слабый отчет по рынку труда США за август поддерживает настроения, усилив ожидания новых стимулирующих мер и от ФРС США. Напомним, на этой неделе (12-13 сентября) пройдет заседание регулятора, от которого ожидают запуска очередного раунда программы QE (на рынке обсуждается опция старта программы неограниченного выкупа без ориентиров по срокам и объемам). В целом вера инвесторов в новую ликвидность пока поддерживает ход торгов. Тем не менее, у многих участников рынка на фоне высокой неопределенности (как сообщалось, комиссия “тройки” может отложить свой отчет по Греции до ноября, ожидания действий от ФРС очень сильны) появляется желание зафиксировать прибыль. По итогам понедельника доходность UST-10 составила 1,65% годовых. Российские суверенные еврооблигаций практически не изменились в цене.

Сегодня Министерство торговли США опубликует внешнеторговый баланс за июль. Наиболее интересными событиями недели станут голосование Конституционного суда ФРГ по вопросу законности стабилизирующего фонда ESM (12 сентября). Несмотря на то, что рынок надеется на позитивный исход голосования, решение является ключевым в плане возможности реализации плана ЕЦБ по стабилизации доходностей облигаций проблемных стран (ЕЦБ собирается участвовать в выкупе только при поддержке стабилизирующих фондов). Важными в преддверии заседания ФРС США будут данные по инфляции за август (импортных цен, производства и потребителей), которые начнут выходить, начиная со среды. В пятницу будут опубликованы августовские цифры по розничным продажам и промышленному производству США, а также предварительное значение индекса потребительского доверия от Университета Мичигана за сентябрь.

Рублевые облигации

На внутреннем долговом рынке сохраняется позитивный настрой, поддерживаемый как ростом международных фондовых индексов, так и укреплением рубля к доллару США. Оживление на первичном рынке, наблюдаемое с последней декады августа, позволяет эмитентам увеличивать объемы привлечения по рыночным ставкам.

Вместе с тем, на вторичном рынке цены стабилизировались на фоне низкой активности. Игроки ждут результатов заседаний ФРС и Банка России.

Екатерина Леонова, Старший аналитик (+7 495) 974-2515 доб. 8523
Татьяна Цилюрик, Аналитик (+7 495) 974-2515 доб. 7669

Макроэкономика**В августе импорт из стран дальнего зарубежья снизился на 1% г/г; НЕЙТРАЛЬНО**

По данным ФТС импорт из стран дальнего зарубежья в августе снизился на 1% г/г. Мы нейтрально относимся к данному факту и ожидаем данных о динамике импорта в сентябре-октябре как более показательной после вступления России в ВТО.

На первый взгляд, 1%-ное снижение импорта в августе может показаться резким замедлением по сравнению с ростом на 13% г/г месяцем ранее. Однако это обусловлено разовым скачком импорта в августе 2011 г. Таким образом, показатель за август демонстрирует, что рост импорта фактически продолжился, хотя его темпы остаются низкими.

Вместе с тем, основным вопросом в отношении импорта в этом году является понимание того, отражают ли крайне низкие темпы роста импорта – на 3-5% г/г за 8М12, по нашим оценкам, против 30% по итогам 2011 г – ожидания снижения импортных пошлин после вступления России в ВТО, которое произошло в конце августа. Таким образом, данные по импорту за сентябрь-октябрь будут более показательными с точки зрения подтверждения или опровержения этого тезиса.

Наталья Орлова, Ph.D Главный экономист (+7 495) 795-3677

Корпоративные новости**Газпром нефть размещает 10-летние еврооблигации на \$1,5 млрд под \$4,375% годовых**

Заккрытие книги прошло ниже анонсированных ориентиров. Первоначально ориентир составлял 4,75%, затем он был снижен до 4,5%. Эмитентом выступает SPV-компания GPN Captial S.A. Организаторы: Credit Agricole, Газпромбанк и JP Morgan.

Магнит начал премаркетинг облигаций серии БО-07 на 5 млрд руб

Сбор заявок планируется провести 17-18 сентября. Предварительная дата размещения займа – 24 сентября. Срок обращения выпуска составит 3 года с полугодовой выплатой купонного дохода.

Эмитент рассматривает возможность выставления 2-летней оферты по выпуску, предлагая инвесторам в этом случае ставку купона на срок до оферты в диапазоне 8,7-8,9% годовых (УТР 8,89-9,10%). В случае размещения займа без промежуточной оферты, ставка купона на срок до погашения маркируется в диапазоне 9,00-9,25% (УТМ 9,20-9,46%).

Ставка купона на срок до оферты/погашения будет определена по результатам бук-билдинга. Организатор выпуска: ИК Тройка Диалог.

Росбанк закрыл книгу по облигациям серии БО-04 на 10 млрд руб, установив ставку купона на уровне 9,30% годовых

Техническое размещение займа на ФБ ММВБ пройдет 12 сентября. Объем поданных заявок составил порядка 14 млрд руб, на 40% превысив объем эмиссии. Срок обращения выпуска составит 3 года с полугодовой выплатой купонного дохода и 2-летней офертой.

По итогам бук-блдинга ставка купона на срок до оферты установлена по верхней границе заявленного эмитентом диапазона – на уровне 9,30% годовых, что соответствует доходности в размере 9,52%.

ГТЛК готовит два выпуска облигаций на 10 млрд руб

ОАО "Государственная транспортная лизинговая компания" приняло решение разместить два выпуска классических облигаций общим объемом 10 млрд руб. Объем эмиссии каждого выпуска составит по 5 млрд руб. Срокобращения – 5 лет.

По выпускам предусмотрена возможность досрочного погашения по требованию владельцев и по усмотрению эмитента. Агентство S&P присвоило ГТЛК рейтинги "BB-/B", прогноз - "стабильный". Это позволяет рассчитывать на включение данных облигаций в Ломбардный список.

Екатерина Леонова, Старший аналитик (+7 495) 974-2515 доб. 8523
Татьяна Цилюрик, Аналитик (+7 495) 974-2515 доб. 7669

ДИНАМИКА РОССИЙСКИХ ОБЛИГАЦИЙ

Илл. 7: Динамика российских суверенных и субфедеральных еврооблигаций

	Дата погаш-я	Дюра-ция, лет	Дата ближ. купона	Ставка купона	Цена закрытия	Изме-нение	Дох-сть к оферте/погаш-ю	Текущ дох-сть	Спред по дю-рации	Изм. спреда	М.Дюра-ция	Объем выпуска млн	Валюта	Рейтинги S&P/Moodys/ Fitch
Суверенные														
Россия-15	29.04.2015	2,51	29.10.12	3,63%	105,36	0,01%	1,54%	3,44%	122	-1,3	2,49	2 000	USD	/ Baa1 / BBB
Россия-17	04.04.2017	4,23	04.10.12	3,25%	105,18	0,04%	2,06%	3,09%	158	-2,2	4,19	2 000	USD	BBB / Baa1 / BBB
Россия-18	24.07.2018	4,70	24.01.13	11,00%	146,00	0,10%	2,52%	7,53%	188	-3,9	4,64	3 466	USD	BBB / Baa1 / BBB
Россия-20	29.04.2020	6,43	29.10.12	5,00%	115,11	0,03%	2,79%	4,34%	171	-1,6	6,35	3 500	USD	BBB / Baa1 / BBB
Россия-22	04.04.2022	7,85	04.10.12	4,50%	112,11	-0,03%	3,03%	4,01%	196	-0,8	7,73	2 000	USD	BBB / Baa1 / BBB
Россия-28	24.06.2028	9,35	24.12.12	12,75%	195,32	0,42%	4,34%	6,53%	269	-3,2	9,15	2 500	USD	BBB / Baa1 / BBB
Россия-30	31.03.2030	5,42	30.09.12	7,50%	126,29	-0,04%	2,85%	5,94%	119	1,9	11,34	1 708	USD	BBB / Baa1 / BBB
Россия-42	04.04.2042	15,72	04.10.12	5,63%	120,97	0,34%	4,36%	4,65%	155	-0,3	15,39	3 000	USD	BBB / Baa1 / BBB
Россия-18(руб)	10.03.2018	4,61	10.03.13	7,85%	109,12	0,27%	5,88%	7,19%	--	--	4,48	90 000	RUB	BBB+ / Baa1 / BBB
Муниципальные														
Москва-16	20.10.2016	3,67	20.10.12	5,06%	107,03	-0,02%	3,21%	4,73%	--	--	--	407	EUR	BBB / Baa1 / BBB
Беларусь-15	03.08.2015	2,60	03.02.13	8,75%	100,08	0,20%	8,71%	8,74%	--	--	--	1 000	USD	B- / B3 /

Источник: Bloomberg, Отдел исследований Альфа-Банка

Илл. 8: Динамика российских банковских еврооблигаций

	Дата погаш-я	Дюра-ция, лет	Дата ближ. купона	Ставка купона	Цена закрытия	Изме-нение	Дох-сть к оферте/погаш-ю	Текущ дох-сть	Спред по дю-рации	Изм. спреда	Спред к сувер. евро-облиг.	Объем выпуска млн	Валюта	Рейтинги S&P/Moodys/ Fitch
Альфа-13	24.06.2013	0,76	24.12.12	9,25%	105,17	0,00%	2,56%	8,80%	231	-3,3	102	392	USD	BB / Ba1 / BBB-
Альфа-15-2	18.03.2015	2,26	18.09.12	8,00%	107,53	0,22%	4,79%	7,44%	454	-10,7	325	600	USD	BB / Ba1 / BBB-
Альфа-17*	22.02.2017	3,93	22.02.13	6,30%	97,19	0,14%	7,05%	6,48%	657	-4,8	499	300	USD	B+ / Ba2 / BB+
Альфа-17-2	25.09.2017	4,15	25.09.12	7,88%	108,26	-0,12%	5,95%	7,27%	548	1,5	390	1 000	USD	BB / Ba1 / BBB-
Альфа-21	28.04.2021	6,34	28.10.12	7,75%	104,86	-0,06%	6,99%	7,39%	591	-0,2	420	1 000	USD	BB / Ba1 / BBB-
Банк Москвы-13	13.05.2013	0,65	13.11.12	7,34%	103,31	-0,01%	2,34%	7,10%	209	-1,3	80	500	USD	/ Ba2 / BBB
Банк Москвы-15*	25.11.2015	2,92	25.11.12	5,97%	101,75	0,24%	5,36%	5,86%	504	-9,3	382	300	USD	/ Ba3 / BBB-
Банк Москвы-17*	10.05.2017	4,05	10.11.12	6,02%	99,76	0,33%	6,08%	6,03%	560	-9,4	402	400	USD	/ Ba3 / BBB-
ВТБ-12	31.10.2012	0,14	31.10.12	6,61%	100,68	-0,01%	1,56%	6,56%	131	0,0	2	1 054	USD	BBB / Baa1 / BBB
ВТБ-15-2	04.03.2015	2,34	04.03.13	6,47%	107,45	0,07%	3,31%	6,02%	306	-4,1	177	1 250	USD	BBB / Baa1 / BBB
ВТБ-16	15.02.2016	3,20	15.02.13	4,25%	104,59	-0,39%	2,82%	4,06%	--	--	--	193	EUR	BBB / Baa1 / BBB
ВТБ-17	12.04.2017	4,00	12.10.12	6,00%	105,72	0,09%	4,60%	5,68%	413	-3,5	255	1 500	USD	/ Baa1 / BBB
ВТБ-18*	29.05.2018	0,70	29.11.12	6,88%	109,29	0,52%	4,99%	6,29%	474	-11,9	344	1 706	USD	BBB / Baa1 / BBB
ВТБ-18-2	22.02.2018	0,70	22.02.13	6,32%	107,06	0,26%	4,83%	5,90%	458	-6,5	328	750	USD	BBB / Baa1 /
ВТБ-35	30.06.2035	12,68	31.12.12	6,25%	107,54	0,67%	5,66%	5,81%	400	-4,0	130	693	USD	BBB / Baa1 / BBB
ВЭБ-17	22.11.2017	4,56	22.11.12	5,45%	108,95	0,05%	3,55%	5,00%	291	-2,7	103	600	USD	BBB / / BBB
ВЭБ-17-2	13.02.2017	4,00	13.02.13	5,38%	108,25	0,02%	3,35%	4,97%	288	-1,7	130	750	USD	BBB / Baa1e / BBB
ВЭБ-20	09.07.2020	6,27	09.01.13	6,90%	118,13	0,21%	4,16%	5,84%	309	-4,6	138	1 600	USD	BBB / / BBB
ВЭБ-22	05.07.2022	7,62	05.01.13	6,03%	112,06	0,52%	4,49%	5,38%	342	-8,1	146	1 000	USD	BBB / Baa1e / BBB
ВЭБ-25	22.11.2025	9,14	22.11.12	6,80%	118,26	0,11%	4,90%	5,75%	325	0,1	56	1 000	USD	BBB / / BBB
ВЭБ-Лизинг-16	27.05.2016	3,39	27.11.12	5,13%	104,69	-0,07%	3,76%	4,90%	343	1,3	170	400	USD	BBB / / BBB
ГПБ-13	28.06.2013	0,78	28.12.12	7,93%	104,58	0,05%	2,11%	7,59%	186	-8,9	56	443	USD	BBB- / Baa3 /
ГПБ-14	15.12.2014	2,12	15.12.12	6,25%	105,91	0,10%	3,51%	5,90%	326	-5,7	197	1 000	USD	BBB- / Baa3 /
ГПБ-15	23.09.2015	2,74	23.09.12	6,50%	108,46	0,46%	3,53%	5,99%	321	-17,6	199	948	USD	BBB- / Baa3 /
ГПБ-17	17.05.2017	4,12	17.11.12	5,63%	102,93	-0,01%	4,92%	5,46%	444	-1,0	286	1 000	USD	BBB- / Baa3 /
ГПБ-19	03.05.2019	5,29	03.11.12	7,25%	103,88	0,12%	6,52%	6,98%	588	-3,7	367	500	USD	BB+ / Ba1 /
НОМОС-13	21.10.2013	1,07	21.10.12	6,50%	102,89	0,04%	3,82%	6,32%	357	-5,4	228	400	USD	/ Ba3 / BB /
НОМОС-19*	26.04.2019	4,82	26.10.12	10,00%	99,93	-0,10%	10,01%	10,01%	937	0,6	749	500	USD	/ B1 / BB- /
ПромсвязьБ-13	15.07.2013	0,82	15.01.13	10,75%	105,14	0,02%	4,46%	10,22%	421	-5,4	292	150	USD	NR / Ba2 / BB-
ПромсвязьБ-14	25.04.2014	1,53	25.10.12	6,20%	100,15	-0,03%	6,09%	6,19%	585	1,4	455	500	USD	/ Ba2 / BB-
ПромсвязьБ-18*	31.01.2018	0,39	31.01.13	12,50%	103,05	0,00%	11,71%	12,13%	1146	-0,8	1017	100	USD	NR / Ba3 / B+
ПромсвязьБ-16	08.07.2016	3,18	08.01.13	11,25%	107,35	-0,03%	8,93%	10,48%	861	-0,1	739	200	USD	/ Ba3 / B+
ПромсвязьБ-17	25.04.2017	3,79	25.10.12	8,50%	98,99	0,05%	8,77%	8,59%	829	-2,4	671	400	USD	/ Ba2 / BB-
ПСБ-15*	29.09.2015	2,80	29.09.12	5,01%	100,16	0,34%	4,95%	5,00%	463	-12,9	341	400	USD	/ Baa2 / BBB-
РенКап-16	21.04.2016	2,86	21.10.12	11,00%	80,69	-1,90%	18,56%	13,63%	1823	69,1	1702	325	USD	B- / B1 / B
РСХБ-13	16.05.2013	0,66	16.11.12	7,18%	103,75	0,00%	1,61%	6,92%	137	-3,1	7	647	USD	/ Baa1 / BBB
РСХБ-14	14.01.2014	1,29	14.01.13	7,13%	106,27	-0,00%	2,35%	6,70%	210	-1,7	81	720	USD	/ Baa1 / BBB
РСХБ-17	15.05.2017	4,08	15.11.12	6,30%	110,67	0,18%	3,79%	5,69%	332	-5,8	173	584	USD	/ Baa1 / BBB
РСХБ-17-2	27.12.2017	4,66	27.12.12	5,30%	106,60	0,30%	3,90%	4,97%	327	-7,9	139	850	USD	/ Baa1 / BBB
РСХБ-18	29.05.2018	4,74	29.11.12	7,75%	119,00	0,09%	4,00%	6,51%	336	-3,4	148	980	USD	/ Baa1 / BBB
РСХБ-21	03.06.2021	3,35	03.12.12	6,00%	102,62	0,23%	5,61%	5,85%	529	-4,3	407	800	USD	/ Baa2 / BBB-
Русский Стандарт-15*	16.12.2015	2,89	16.12.12	7,73%	96,52	0,13%	8,98%	8,01%	865	-5,4	744	200	USD	B- / B1 /
Русский Стандарт-16*	01.12.2016	3,60	01.12.12	7,56%	94,27	0,16%	9,22%	8,02%	875	-5,5	717	200	USD	B- / B1 /

Русский Стандарт-17*	11.07.2017	2,52	11.01.13	9,25%	101,44	0,16%	8,87%	9,12%	855	-4,9	733	350	USD	B+/	Ba3	/B+
Сбербанк-13	15.05.2013	0,66	15.11.12	6,48%	103,56	0,02%	1,19%	6,26%	95	-6,3	-35	500	USD	/	A3	/BBB
Сбербанк-13-2	02.07.2013	0,79	02.01.13	6,47%	104,05	0,01%	1,40%	6,22%	116	-3,7	-14	500	USD	/	A3	/BBB
Сбербанк-15	07.07.2015	2,64	07.01.13	5,50%	108,42	-0,07%	2,39%	5,07%	207	1,4	85	1 500	USD	/	A3	/BBB
Сбербанк-17	24.03.2017	4,01	24.09.12	5,40%	108,30	0,15%	3,41%	4,99%	294	-4,9	135	1 250	USD	/	A3	/BBB
Сбербанк-17-2	07.02.2017	4,01	07.02.13	4,95%	106,49	0,15%	3,35%	4,65%	288	-4,9	130	1 000	USD	/	A3	/BBB
Сбербанк-19	28.06.2019	5,79	28.12.12	5,18%	105,54	0,31%	4,23%	4,91%	359	-6,8	138	1 000	USD	/	A3	/BBB
Сбербанк-22	07.02.2022	7,38	07.02.13	6,13%	111,16	0,21%	4,65%	5,51%	357	-4,2	162	1 500	USD	/	A3	/BBB
ТКС-14	21.04.2014	1,46	21.10.12	11,50%	102,79	0,03%	9,57%	11,19%	932	-3,2	803	175	USD	/	B2	/B
ТранскапиталБ-17	18.07.2017	0,02	18.01.13	10,51%	93,08	-4,37%	12,45%	11,30%	1220	120,7	1091	100	USD	/	B2	/
ХКФ-14	18.03.2014	1,42	18.09.12	7,00%	103,45	0,02%	4,62%	6,77%	437	-2,7	308	500	USD	NR/	Ba3	/BB-/*+

Источник: Bloomberg, Отдел исследований Альфа-Банка

* - Доходность и дюрация рассчитываются к дате исполнения опциона на покупку

Илл. 9: Динамика российских корпоративных еврооблигаций в разбивке по секторам

	Дата погаш-я	Дюра-ция, лет	Дата ближ. купона	Ставка купона	Цена закрытия	Изме-нение	Дох-сть к оферте/погаш-ю	Текущ дох-сть	Спред по дю-рации	Спред к сувер. евро-облиг.	Изм. спреда	Объем выпуска млн	Валюта	Рейтинги S&P/Moodys/Fitch		
Нефтегазовые																
Газпром-12	09.12.2012	0,24	09.12.12	4,56%	100,85	-0,08%	1,05%	4,52%	--	--	--	1 000	EUR	BBB/	Baa1	/BBB
Газпром-13-1	01.03.2013	0,47	01.03.13	9,63%	103,77	-0,00%	1,58%	9,28%	133	-5,1	4	1 750	USD	BBB/	Baa1	/BBB
Газпром-13-2	22.07.2013	0,62	22.01.13	4,51%	102,29	0,01%	0,79%	4,40%	54	-0,8	-76	40	USD	/	/	/
Газпром-13-3	22.07.2013	0,61	22.01.13	5,63%	102,61	-0,14%	1,28%	5,48%	103	17,9	-26	28	USD	BBB/	Baa1	/BBB
Газпром-13-4	11.04.2013	0,57	11.10.12	7,34%	103,59	0,07%	1,15%	7,09%	90	-14,9	-39	400	USD	BBB/	Baa1	/BBB
Газпром-13-5	31.07.2013	0,87	31.01.13	7,51%	105,48	0,10%	1,27%	7,12%	102	-13,6	-27	500	USD	BBB/	Baa1	/BBB
Газпром-14	25.02.2014	1,41	25.02.13	5,03%	104,88	0,03%	1,60%	4,80%	--	--	--	780	EUR	BBB/	Baa1	/BBB
Газпром-14-2	31.10.2014	1,99	31.10.12	5,36%	106,51	0,05%	2,21%	5,04%	--	--	--	700	EUR	BBB/	Baa1	/BBB
Газпром-14-3	31.07.2014	1,78	31.01.13	8,13%	110,57	0,03%	2,36%	7,35%	211	-3,1	82	1 250	USD	BBB/	Baa1	/BBB
Газпром-15-1	01.06.2015	2,57	01.06.13	5,88%	108,38	-0,07%	2,64%	5,42%	--	--	--	1 000	EUR	BBB/	Baa1	/BBB
Газпром-15-2	04.02.2015	2,19	04.02.13	8,13%	113,15	-0,09%	2,40%	7,18%	--	--	--	850	EUR	BBB/	Baa1	/BBB
Газпром-15-3	29.11.2015	2,98	29.11.12	5,09%	107,28	0,04%	2,71%	4,75%	239	-2,3	117	1 000	USD	BBB/	Baa1	/BBB
Газпром-16	22.11.2016	3,73	22.11.12	6,21%	111,59	0,07%	3,24%	5,57%	276	-3,3	118	1 350	USD	BBB/	Baa1	/BBB
Газпром-17	22.03.2017	4,09	22.03.13	5,14%	108,71	-0,06%	3,04%	4,72%	--	--	--	500	EUR	BBB/	Baa1	/BBB
Газпром-17-2	02.11.2017	4,47	02.11.12	5,44%	110,59	-0,01%	3,17%	4,92%	--	--	--	500	EUR	BBB/	Baa1	/BBB
Газпром-17-3	15.03.2017	4,17	15.03.13	3,76%	104,08	0,02%	2,78%	3,61%	--	--	--	1 400	EUR	BBB/	Baa1	/BBB
Газпром-18	13.02.2018	4,64	13.02.13	6,61%	115,72	-0,01%	3,38%	5,71%	--	--	--	1 200	EUR	BBB/	Baa1	/BBB
Газпром-18-2	11.04.2018	4,58	11.10.12	8,15%	123,06	0,08%	3,56%	6,62%	292	-3,4	104	1 100	USD	BBB/	Baa1	/BBB
Газпром-20	01.02.2020	6,03	01.02.13	7,20%	113,52	0,02%	2,90%	6,34%	182	-2,1	11	400	USD	BBB+/	/	A-
Газпром-22	07.03.2022	7,44	07.03.13	6,51%	118,86	0,03%	4,09%	5,48%	302	-1,6	106	1 300	USD	BBB/	Baa1	/BBB
Газпром-22-2	19.07.2022	7,93	19.01.13	4,95%	105,83	0,08%	4,22%	4,68%	314	-2,3	119	1 000	USD	BBB/	Baa1	/BBB
Газпром-34	28.04.2034	11,67	28.10.12	8,63%	142,86	0,63%	5,28%	6,04%	362	-4,1	93	1 200	USD	BBB/	Baa1	/BBB
Газпром-37	16.08.2037	13,24	16.02.13	7,29%	128,28	0,60%	5,24%	5,68%	359	-3,3	89	1 250	USD	BBB/	Baa1	/BBB
Лукойл-14	05.11.2014	2,01	05.11.12	6,38%	108,89	0,03%	2,12%	5,85%	187	-2,9	58	900	USD	BBB-/	Baa2	/BBB-
Лукойл-17	07.06.2017	4,15	07.12.12	6,36%	113,31	0,04%	3,30%	5,61%	283	-2,3	124	500	USD	BBB-/	Baa2	/BBB-
Лукойл-19	05.11.2019	5,73	05.11.12	7,25%	120,64	0,16%	3,91%	6,01%	328	-4,3	106	600	USD	BBB-/	Baa2	/BBB-
Лукойл-20	09.11.2020	6,54	09.11.12	6,13%	113,43	0,16%	4,17%	5,40%	309	-3,6	138	1 000	USD	BBB-/	Baa2	/BBB-
Лукойл-22	07.06.2022	7,44	07.12.12	6,66%	119,07	0,21%	4,24%	5,59%	317	-4,0	121	500	USD	BBB-/	Baa2	/BBB-
Новатэк-16	03.02.2016	3,14	03.02.13	5,33%	107,27	-0,06%	3,05%	4,97%	273	1,0	151	600	USD	BBB-/	Baa3	/BBB-
Новатэк-21	03.02.2021	6,69	03.02.13	6,60%	116,60	0,04%	4,23%	5,66%	316	-1,8	145	650	USD	/	Baa3	/BBB-
ТНК-ВР-13	13.03.2013	0,49	13.09.12	7,50%	103,34	-0,08%	0,86%	7,26%	61	11,9	-68	600	USD	BBB-/	Baa2	/BBB-
ТНК-ВР-15	02.02.2015	2,25	02.02.13	6,25%	108,39	-0,01%	2,61%	5,77%	236	-0,8	107	500	USD	BBB-/	Baa2	/BBB-
ТНК-ВР-16	18.07.2016	3,42	18.01.13	7,50%	115,77	0,02%	3,12%	6,48%	265	-2,1	107	1 000	USD	BBB-/	Baa2	/BBB-
ТНК-ВР-17	20.03.2017	3,92	20.09.12	6,63%	113,97	0,05%	3,28%	5,81%	280	-2,5	122	800	USD	BBB-/	Baa2	/BBB-
ТНК-ВР-18	13.03.2018	4,53	13.09.12	7,88%	121,51	0,10%	3,54%	6,48%	290	-3,8	102	1 100	USD	BBB-/	Baa2	/BBB-
ТНК-ВР-20	02.02.2020	5,98	02.02.13	7,25%	121,37	0,23%	3,89%	5,97%	282	-5,1	111	500	USD	BBB-/	Baa2	/BBB-
Транснефть-14	05.03.2014	1,44	05.03.13	5,67%	106,05	0,00%	1,53%	5,35%	128	-1,5	-1	1 300	USD	BBB/	Baa1	/
Металлургические																
Евраз-13	24.04.2013	0,60	24.10.12	8,88%	103,66	-0,08%	2,86%	8,56%	262	9,3	132	534	USD	B+/	B1	/BB-
Евраз-15	10.11.2015	2,80	10.11.12	8,25%	109,19	0,01%	5,07%	7,56%	474	-1,4	353	577	USD	B+/	B1	/BB-
Евраз-17	24.04.2017	3,90	24.10.12	7,40%	103,55	0,45%	6,50%	7,15%	602	-12,9	444	600	USD	B+/	B1	/BB-
Евраз-18	24.04.2018	4,41	24.10.12	9,50%	111,96	0,58%	6,89%	8,49%	626	-14,8	484	509	USD	B+/	B1	/BB-
Евраз-18-2	27.04.2018	4,66	27.10.12	6,75%	100,37	0,56%	6,67%	6,73%	603	-13,5	415	850	USD	B+/	B1	/BB-
Кокс-16	23.06.2016	3,27	23.12.12	7,75%	91,72	-0,01%	10,45%	8,45%	1013	-0,3	891	350	USD	B-/	B3	/
Металлоинвест-16	21.07.2016	3,46	21.01.13	6,50%	103,79	0,01%	5,40%	6,26%	492	-1,6	334	750	USD	/	Ba3	/BB-
Распадская-17	27.04.2017	3,87	27.10.12	7,75%	101,32	0,46%	7,41%	7,65%	693	-13,2	535	400	USD	/	B1	/B+
Северсталь-13	29.07.2013	0,86	29.01.13	9,75%	106,74	0,01%	2,00%	9,13%	176	-4,3	46	544	USD	BB+/	Ba1	/BB
Северсталь-14	19.04.2014	1,48	19.10.12	9,25%	109,68	0,02%	3,02%	8,43%	278	-3,3	148	375	USD	BB+/	Ba1	/BB
Северсталь-16	26.07.2016	3,49	26.01.13	6,25%	105,28	0,13%	4,74%	5,94%	427	-5,1	268	500	USD	BB+/	Ba1	/BB
Северсталь-17	25.10.2017	4,34	25.10.12	6,70%	106,59	0,15%	5,21%	6,29%	474	-4,8	316	1 000	USD	BB+/	Ba1	/BB
ТМК-18	27.01.2018	4,46	27.01.13	7,75%	101,16	0,33%	7,48%	7,66%	684	-9,1	496	500	USD	B+/	B1	/

Телекоммуникационные

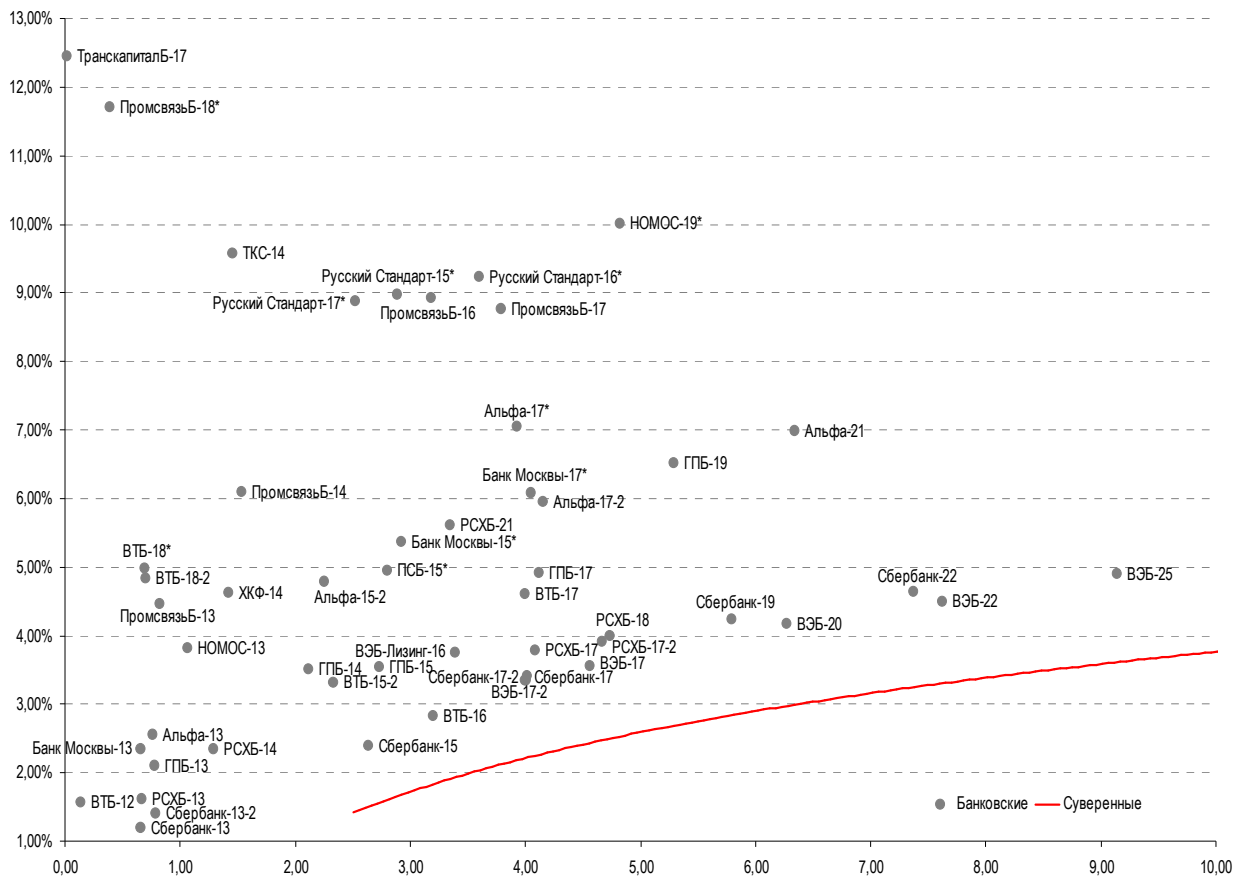
МТС-20	22.06.2020	5,94	22.12.12	8,63%	121,14	0,04%	5,28%	7,12%	420	-1,9	249	750 USD	BB/	Ba2	/ BB+
Вымпелком-13	30.04.2013	0,62	31.10.12	8,38%	103,94	0,01%	2,10%	8,06%	185	-5,5	55	801 USD	BB/	Ba3	/
Вымпелком-14	29.06.2014	1,72	29.09.12	4,46%	100,86	-0,20%	3,96%	4,42%	371	10,9	242	200 USD	/	Ba3	/
Вымпелком-16	23.05.2016	3,22	23.11.12	8,25%	110,73	-0,16%	5,03%	7,45%	471	4,0	349	600 USD	BB/	Ba3	/
Вымпелком-16-2	02.02.2016	3,09	02.02.13	6,49%	105,49	-0,20%	4,72%	6,15%	440	5,8	318	500 USD	BB/	Ba3	/
Вымпелком-17	01.03.2017	3,97	01.03.13	6,25%	103,87	-0,08%	5,27%	6,02%	480	1,0	322	500 USD	BB/	Ba3	/
Вымпелком-18	30.04.2018	4,49	31.10.12	9,13%	115,51	-0,09%	5,85%	7,90%	522	0,4	333	1 000 USD	BB/	Ba3	/
Вымпелком-21	02.02.2021	6,36	02.02.13	7,75%	107,19	-0,31%	6,62%	7,23%	554	3,8	383	1 000 USD	BB/	Ba3	/
Вымпелком-22	01.03.2022	7,00	01.03.13	7,50%	105,21	-0,03%	6,75%	7,13%	567	-0,8	396	1 500 USD	BB/	Ba3	/

Прочие

АПРОСА-20	03.11.2020	6,17	03.11.12	7,75%	112,55	0,10%	5,79%	6,89%	472	-2,9	301	1 000 USD	BB-/	Ba3	/ BB-
АПРОСА-14	17.11.2014	1,99	17.11.12	8,88%	111,34	0,00%	3,44%	7,97%	319	-1,5	190	500 USD	BB-/	Ba3	/ BB-
АФК-Система-19	17.05.2019	5,38	17.11.12	6,95%	104,46	0,24%	6,12%	6,65%	549	-5,9	328	500 USD	BB/		/ BB-
КЗОС-15	19.03.2015	2,19	19.09.12	10,00%	101,68	-0,26%	9,24%	9,84%	899	10,9	770	101 USD	NR/		/ C
ЛенспецСМУ	09.11.2015	2,74	09.11.12	9,75%	100,00	0,00%	9,75%	9,75%	942	-0,8	821	150 USD	B/		/
РЖД-17	03.04.2017	4,02	03.10.12	5,74%	111,53	0,30%	3,01%	5,15%	254	-8,6	96	1 500 USD	BBB/	Baa1	/ BBB
РЖД-22	05.04.2022	7,49	05.10.12	5,70%	113,36	-0,00%	4,00%	5,03%	293	-1,2	97	1 000 USD	BBB/	Baa1	/ BBB
СИНЕК-15	03.08.2015	2,64	03.02.13	7,70%	105,05	0,07%	5,78%	7,33%	545	-3,8	424	250 USD	/	Ba1	/ BBB-
Совкомфлот	27.10.2017	4,46	27.10.12	5,38%	100,61	0,02%	5,24%	5,34%	460	-1,9	318	800 USD	/	Ba2	/ BB+

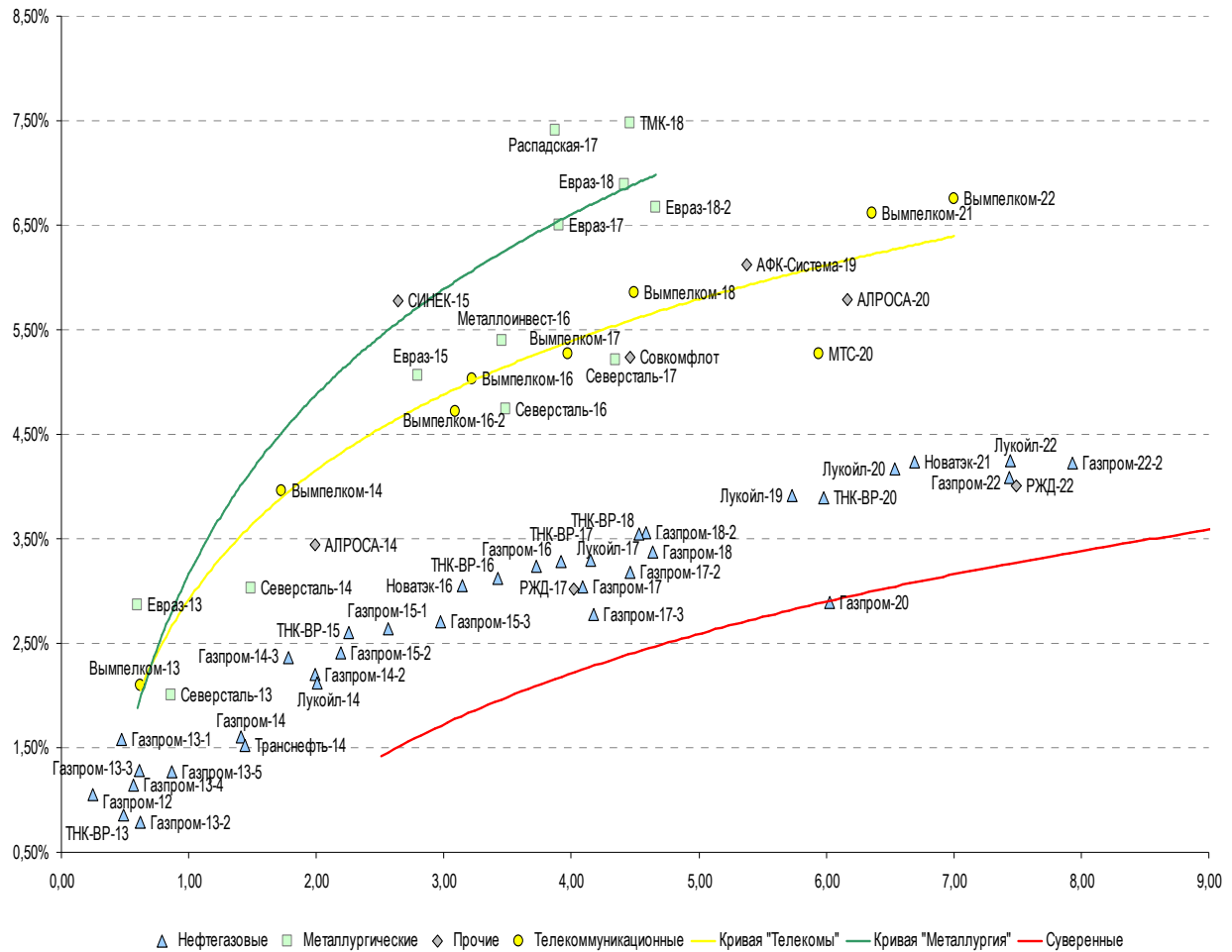
Источник: Bloomberg, Отдел исследований Альфа-Банка

Илл. 10: Доходность российских еврооблигаций банковского сектора



Источник: Bloomberg

Илл. 11: Доходность российских корпоративных еврооблигаций



Источник: Bloomberg

Информация

Альфа-Банк (Москва)	Россия, Москва, 107078, пр-т Академика Сахарова, 12
Управление долговых ценных бумаг и деривативов Торговые операции	Саймон Вайн, Руководитель Управления (+7 495) 745-7896 Олег Артеменко, директор по финансированию (7 495) 785-74 05 Константин Зайцев, директор по торговым операциям (7 495) 785-74 08 Михаил Грачев, директор по торговым операциям (7 495) 785-74 04 Сергей Осмачек, трейдер (7 495) 783 51 02 Игорь Панков, директор по продажам (7 495) 786-48 92 Владислав Корзан, вице-президент по продажам (7 495) 783-51 03 Дэвид Мэтлок, директор по международным продажам (7 495) 783-50 29 Ольга Паркина, вице-президент по продажам (7 495) 785-74 09 Егор Романченко, специалист по продажам (7 495) 786-48 97
Аналитическая поддержка	Екатерина Леонова, старший аналитик по внутреннему долгу (7 495) 974-25 15 (доб. 8523) Татьяна Цилюрик, аналитик по внешнедолговым рынкам (7 495) 974-25 15 (доб. 7669)
Долговой рынок капитала	Александр Гуня, директор на долговом рынке капитала (7 495) 974-2515 доб. 6368/3437 Наталья Юркова, вице-президент на долговом рынке капитала (7 495) 785-9671

© Альфа-Банк, 2012 г. Все права защищены. Генеральная лицензия ЦБ РФ № 1326 от 29.01.1998 г.

Настоящий отчет и содержащаяся в нем информация являются исключительной собственностью Альфа-Банка. Несанкционированное копирование, воспроизводство и распространение настоящего материала, частично или полностью, в отсутствие разрешения Альфа-Банка в письменной форме строго запрещено.

Данный материал предназначен ОАО «Альфа-Банк» (далее – «Альфа-Банк») для распространения в Российской Федерации. Он не предназначен для распространения среди частных инвесторов. Несмотря на то, что приведенная в данном материале информация получена из источников, которые, по мнению Альфа-Банка, являются надежными, Альфа-Банк, его руководящие и прочие сотрудники не делают заявлений и не дают заверений ни в прямой, ни в косвенной форме, относительно своей ответственности за точность, полноту такой информации и отсутствие в данном материале каких-либо важных сведений. Любая информация и любые суждения, приведенные в данном материале, могут быть изменены без предупреждения. Альфа-Банк не дает заверений и не заявляет, что упомянутые в данном материале ценные бумаги и/или суждения предназначены для всех его получателей. Данный материал и содержащиеся в нем сведения носят исключительно информативный характер и не могут рассматриваться ни как приглашение или побуждение сделать оферту, ни как просьба купить или продать ценные бумаги или другие финансовые инструменты, или осуществить какую-либо иную инвестиционную деятельность. Альфа-Банк и связанные с ним компании, руководящие сотрудники и прочие сотрудники всех этих структур, в т.ч. лица, участвующие в подготовке и издании данного материала, могут иметь отношения с маркет-мейкерами, а иногда и выступать в качестве таковых, а также в качестве консультантов, брокеров или представителей коммерческого или инвестиционного банка в отношении ценных бумаг, финансовых инструментов или компаний, упомянутых в данном материале, либо входить в органы управления таких компаний. Ценные бумаги с номиналом в иностранной валюте подвержены колебаниям валютного курса, которые могут привести к снижению их стоимости, цены или дохода от вложений в них. Кроме того, инвесторы, вкладывающие средства в ценные бумаги типа АДР, стоимость которых изменяется в зависимости от курса иностранных валют, принимают на себя валютный риск. Инвестиции в России и в российские ценные бумаги сопряжены со значительным риском, поэтому инвесторы, прежде чем вкладывать средства в такие бумаги, должны провести собственное исследование и изучить экономические и финансовые показатели самостоятельно. Инвесторы должны обсудить со своими финансовыми консультантами риски, связанные с таким приобретением. Альфа-Банк и их дочерние компании могут публиковать данный материал в других странах. Поскольку распространение данной публикации на территории других государств может быть ограничено законом, лица, в чьем распоряжении окажется данный материал, должны быть информированы о таких ограничениях и соблюдать их. Любые случаи несоблюдения указанных ограничений могут рассматриваться как нарушение закона о ценных бумагах и других соответствующих законов, действующих в той или иной стране. **Примечание, касающееся законодательства США о ценных бумагах:** Данная публикация распространяется в США компанией Alfortma Capital Markets, Inc. (далее «Alfortma»), являющейся дочерней компанией Альфа-групп, постольку, поскольку это разрешено законодательством США по ценным бумагам и другими соответствующими законами и положениями. В этой связи Alfortma несет ответственность за содержание данного исследования. Лица на территории США, получившие данную публикацию и желающие осуществить сделку с той или иной ценной бумагой или финансовым инструментом, анализируемым в ней, должны делать это только после уведомления об этом представителя Alfortma в США. Любые случаи несоблюдения данных ограничений могут рассматриваться как нарушение законодательства США о ценных бумагах.